

吉林农业科技学院

2022-2023 学年本科教学质量报告





目 录

一、本科教育基本情况	1
(一) 本科人才培养目标及服务面向	1
(二) 本科专业设置情况	1
(三) 在校生规模	2
(四) 本科生生源质量	2
二、师资与教学条件	6
(一) 师资队伍	6
(二) 本科主讲教师情况	6
(三) 教师发展	8
(四) 教学基本条件建设	9
三、教学建设与改革	11
(一) 专业建设与改革情况	11
(二) 课程建设	12
(三) 教材建设	14
(四) 实践教学	15
(五) 教学改革成果	16
(六) 创新创业教育情况	16
四、专业培养能力	18
(一) 专业培养目标和定位	18
(二) 专业课程体系建设	18
(三) 立德树人落实机制	19
五、质量保障体系	20



吉林农业科技学院 2022-2023 学年本科教学质量报告

(一) 坚持内涵发展, 强化本科教育教学中心地位	20
(二) 坚持质量为重, 完善教学质量保障机制	21
(三) 坚持守正创新, 加强本科教育教学常态监控	22
(四) 建立全过程质量监控机制, 自我评估成效突出	23
六、学生学习效果	23
(一) 学生学习满意度	23
(二) 毕业生毕业、就业情况	24
(三) 社会用人单位评价	26
(四) 毕业生成就	27
七、特色发展	28
(一) “333” 应用型人才培养模式持续优化	28
(二) “两平台、四路径、四共同” 的新农科应用型人才培养体系成效显著	29
(三) “一融入四结合三保障” 的耕读育人模式内涵不断升华	29
八、需要解决的问题	29
(一) 专业结构调整与内涵建设有待深入推进	29
(二) 进一步加快智慧化教学改革步伐	30
(三) 持续加强质量保障体系建设	30
附录 1: 2022-2023 学年本科教学质量报告支撑数据	31
附录 2: 2022-2023 学年本科教学质量报告支撑数据总表	52
附录 3: 2022-2023 学年本科教学质量报告发布情况汇报表	57



一、本科教育基本情况

(一) 本科人才培养目标及服务面向

学校始终坚持“为党育人、为国育才”的初心使命，秉持“厚德图本、励学笃行”的校训精神。以社会需求为导向，以强农兴农为己任，培养德智体美劳全面发展的具有三农情怀、实践能力和创新精神的应用型人才。

办学定位：地方性、行业性、开放性、应用型。

办学层次定位：以本科教育为主，积极发展专业学位研究生教育，适度发展职业教育和留学生教育，加快发展继续教育。

学科发展定位：以农学学科为优势和特色，以新兴交叉学科为新增长点，农、工、理、经、管、文多学科融合发展。

服务面向定位：立足吉林，面向全国，服务经济发展新格局、产业发展新业态、乡村振兴新需要。

发展目标定位：特色高水平应用型大学。

(二) 本科专业设置情况

学校主动对接国家战略布局，围绕区域经济社会发展需要，以吉林省农业、农产品加工、中药现代化、健康医药等基础、支柱和战略性新兴产业对人才的实际需求为导向，科学规划专业结构与布局。近3年新增智慧农业、农业资源与环境、生物制药、食品营养与健康4个新农科、新工科专业，撤销植物科学与技术1个不适应社会经济发展需求的专业，停招生物工程、应用生物科学、粮食工程3个专业，并利用生物技术、信息技术、工程技术等现代科学技术改造提升现有涉农专业，加速推进农林专业供给侧改革。

目前，学校共设有49个本科专业（含2个中外合作办学专业），涵盖农学、工学、理学、经济学、管理学、文学6个学科门类。专业布局结构为：农学专业13个、工学专业22个、理学专业7个、管理类专业4个、经济学专业1个、文学专业2个（图1）。

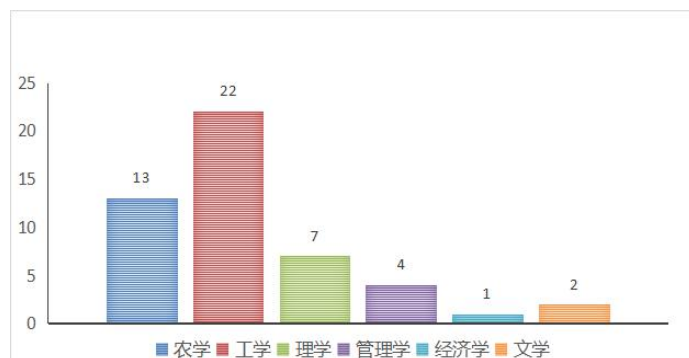


图1 各学科门类本科专业设置图



吉林农业科技学院 2022-2023 学年本科教学质量报告

（三）在校生规模

目前学校共有全日制在校生 13927 人，其中全日制本科生 11174 人，专科生 2179 人，留学生 4 人，本科生占全日制在校生的比例为 84.33%，比上年提高 4.35%。

（四）本科生生源质量

2023 年，学校面向全国 28 个省份招生，其中理科招生省份 17 个，文科招生省份 17 个。学校计划招生 3985 人，实际录取考生 3670 人，实际报到 3586 人。实际录取率为 92.10%，实际报到率为 97.71%。特殊类型招生 290 人，招收本省学生 2143 人。各省的录取平均分都明显高于批次最低控制线，其中文科平均高出 41.97 分，理科平均高出 46.08 分，不分文理高出 39.22 分，物理（新高考）高出 60.19 分，历史（新高考）高出 48.34 分，生源质量稳步提升（见表 1）。

表 1 2022 年生源情况

省份	批次	招生类型	录取数 (人)	批次最低控 制线(分)	当年录取平均 分数(分)	平均分与控 制线差值
江苏省	本科批 招生	历史	4	474.0	503.25	29.25
江苏省	本科批 招生	物理	11	448.0	507.2	59.2
浙江省	本科批 招生	不分文理	35	488.0	546.5	58.5
广东省	本科批 招生	历史	4	433.0	491.8	58.8
广东省	本科批 招生	物理	16	439.0	496.6	57.6
辽宁省	本科批 招生	历史	2	404.0	472.5	68.5
辽宁省	本科批 招生	物理	12	360.0	462.4	102.4
辽宁省	本科批 招生	物理	6	360.0	451.3	91.3
山东省	本科批 招生	不分文理	26	443.0	492.6	49.6
山东省	本科批 招生	不分文理	14	443.0	482.9	39.9
湖南省	本科批 招生	历史	14	428.0	461.4	33.4



吉林农业科技学院 2022-2023 学年本科教学质量报告

省份	批次	招生类型	录取数 (人)	批次最低控 制线(分)	当年录取平均 分数(分)	平均分与控 制线差值
湖南省	本科批 招生	物理	66	415.0	452.7	37.7
湖北省	本科批 招生	历史	4	426.0	476.0	50.0
湖北省	本科批 招生	物理	16	424.0	480.7	56.7
河北省	本科批 招生	历史	20	430.0	489.3	59.3
河北省	本科批 招生	物理	88	439.0	489.9	50.9
河北省	本科批 招生	物理	22	439.0	471.6	32.6
宁夏回族 自治区	第二批次 招生 A	文科	2	421.0	477.0	56.0
宁夏回族 自治区	第二批次 招生 A	理科	7	340.0	376.4	36.4
海南省	本科批 招生	不分文理	38	483.0	544.7	61.7
重庆市	本科批 招生	历史	2	407.0	471.5	64.5
重庆市	本科批 招生	物理	8	406.0	471.4	65.4
安徽省	第二批次 招生 A	文科	6	440.0	474.7	34.7
安徽省	第二批次 招生 A	理科	20	427.0	455.3	28.3
内蒙古 自治区	第二批次 招生 A	文科	28	379.0	428.0	49.0
内蒙古 自治区	第二批次 招生 A	理科	122	333.0	391.2	58.2
江西省	第二批次 招生 A	文科	16	472.0	504.6	32.6
江西省	第二批次 招生 A	理科	64	445.0	474.6	29.6
青海省	第一批次 招生	文科	3	378.0	416.0	38.0
青海省	第一批次 招生	理科	14	309.0	336.7	27.7
吉林省	第二批次 招生 A	文科	181	341.0	415.0	74.0



吉林农业科技学院 2022-2023 学年本科教学质量报告

省份	批次	招生类型	录取数 (人)	批次最低控 制线(分)	当年录取平均 分数(分)	平均分与控 制线差值
吉林省	第二批次 招生 A	理科	861	292.0	365.5	73.5
吉林省	第二批次 招生 A	理科	130	292.0	343.6	51.6
吉林省	春季招生	不分文理	40	495.0	540.25	45.25
吉林省	春季招生	不分文理	30	474.0	496.8	22.8
吉林省	春季招生	不分文理	39	536.0	549.28	13.28
吉林省	春季招生	不分文理	60	505.0	527.75	22.75
福建省	本科批 招生	历史	9	453.0	476.0	23.0
福建省	本科批 招生	物理	21	431.0	479.1	48.1
贵州省	第二批次 招生 A	文科	21	477.0	509.1	32.1
贵州省	第二批次 招生 A	理科	115	371.0	408.3	37.3
广西壮族 自治区	第二批次 招生 A	文科	32	428.0	466.1	38.1
广西壮族 自治区	第二批次 招生 A	理科	115	347.0	403.7	56.7
河南省	第二批次 招生 A	文科	26	465.0	514.1	49.1
河南省	第二批次 招生 A	理科	121	409.0	474.9	65.9
河南省	第二批次 招生 A	理科	20	409.0	461.6	52.6
山西省	第二批次 招生 B	文科	4	418.0	428.8	10.8
山西省	第二批次 招生 B	理科	19	396.0	416.6	20.6
云南省	第二批次 招生 A	文科	5	465.0	508.0	43.0
云南省	第二批次 招生 A	理科	27	405.0	446.2	41.2
甘肃省	第二批次 招生 A	文科	8	420.0	451.9	31.9
甘肃省	第二批次 招生 A	理科	23	337.0	382.4	45.4
黑龙江省	第二批次 招生 A	文科	4	341.0	401.8	60.8



吉林农业科技学院 2022-2023 学年本科教学质量报告

省份	批次	招生类型	录取数 (人)	批次最低控 制线(分)	当年录取平均 分数(分)	平均分与控 制线差值
黑龙江省	第二批次 招生 A	理科	8	287.0	357.0	70.0
黑龙江省	第二批次 招生 A	理科	8	287.0	365.1	78.1
陕西省	第二批次 招生 A	文科	7	403.0	463.3	60.3
陕西省	第二批次 招生 A	理科	23	336.0	410.6	74.6
四川省	第二批次 招生 A	文科	16	458.0	503.2	45.2
四川省	第二批次 招生 A	理科	60	433.0	479.3	46.3
西藏 自治区	第二批次 招生 A	文科	9	282.0	302.2	20.2
西藏 自治区	第二批次 招生 A	理科	16	252.0	268.9	16.9
新疆维吾 尔自治区	第二批次 招生 A	文科	15	354.0	407.2	53.2
新疆维吾 尔自治区	第二批次 招生 A	理科	45	285.0	356.0	71.0
新疆维吾 尔自治区	第二批次 招生 A	理科	2	285.0	321.0	36.0
吉林省	第二批次 招生 B	文科	25	364.0	401.6	37.6
吉林省	第二批次 招生 B	理科	29	327.0	358.3	31.3
新疆维吾 尔自治区	第二批次 招生 B	文科	10	275.0	318.8	43.8
新疆维吾 尔自治区	第二批次 招生 B	理科	14	244.0	287.9	43.9
新疆维吾 尔自治区	第二批次 招生 B	文科	5	275.0	296.6	21.6
新疆维吾 尔自治区	第二批次 招生 B	理科	5	244.0	269.8	25.8
新疆维吾 尔自治区	本科批 招生	文科	4	362.0	411.3	49.3
新疆维吾 尔自治区	本科批 招生	理科	20	359.0	392.2	33.2



吉林农业科技学院 2022-2023 学年本科教学质量报告

二、师资与教学条件

(一) 师资队伍

学校现有专任教师 714 人，其中“双师型”教师 387 人，占 54.20%；高级职称教师 300 人，占 42.02%；具有研究生学位 638 人，占 89.36%，具有博士学位 207 人，占 28.28%。师资基本满足本科教学需求。近几年，随着各项人才政策的陆续出台，学校博士学位教师的数量逐年提升。外聘教师 104 人，折合教师总数为 766 人，外聘教师与专任教师人数之比为 0.15:1。按折合学生数 14270.8 人计算生师比为 18.63:1。

表 2 全校教师数量及结构统计表

项目		专任教师		外聘教师	
		数量	比例 (%)	数量	比例 (%)
总计		714	/	104	/
职称	正高级	84	11.76	13	12.50
	其中教授	72	10.08	9	8.65
	副高级	216	30.25	23	22.12
	其中副教授	185	25.91	14	13.46
	中级	328	45.94	51	49.04
	其中讲师	306	42.86	20	19.23
	初级	86	12.04	3	2.88
	其中助教	83	11.62	0	0.00
	未评级	0	0.00	14	13.46
最高学位	博士	203	28.43	11	10.58
	硕士	435	60.92	35	33.65
	学士	70	9.80	47	45.19
	无学位	6	0.84	11	10.58
年龄	35 岁及以下	163	22.83	35	33.65
	36-45 岁	302	42.30	41	39.42
	46-55 岁	188	26.33	17	16.35
	56 岁及以上	61	8.54	11	10.58

(二) 本科主讲教师情况

学校坚持以教学质量为引领，牢固树立人才培养中心地位，始终将教授为本



吉林农业科技学院 2022-2023 学年本科教学质量报告

本科生上课作为一项基本教学要求，持续提升专任教师教学能力。现已形成了学历层次较高，职称结构、学历结构、学缘结构合理的专任教师队伍。

本学年高级职称教师承担课程 667 门，占总课程门数的 48.51%；1139 门次，占开课总门次的 42.96%。

正高级职称教师承担的课程 219 门，占总课程门数的 15.93%；330 门次，占开课总门次的 12.45%。其中教授职称教师承担的课程 206 门，占总课程门数的 14.98%；308 门次，占开课总门次的 11.62%。

副高级职称教师承担的课程 511 门，占总课程门数的 37.16%；833 门次，占开课总门次的 31.42%。其中副教授职称教师承担的课程 478 门，占总课程门数的 34.76%；781 门次，占开课总门次的 29.46%。（注：以上统计包含外聘人员与离职人员）

2022-2023 学年，我校具有教授职称教师共计 92 人，全员到教学一线，实现教授主讲本科课程比例 100%。（注：以上统计包含离职人员，只统计本校人员）（见图 2、图 3）。

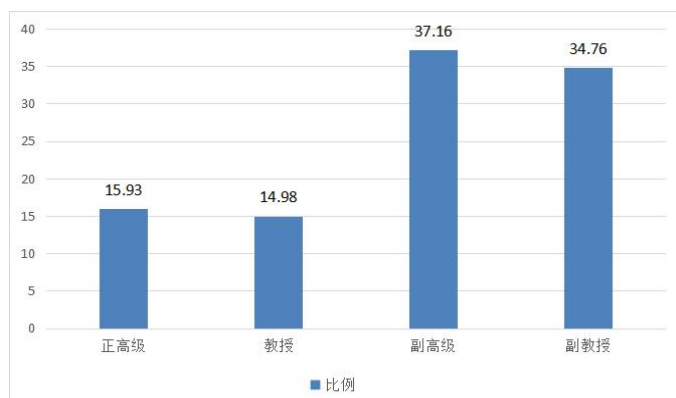


图 2 各职称类别教师承担课程门数占比 (%)

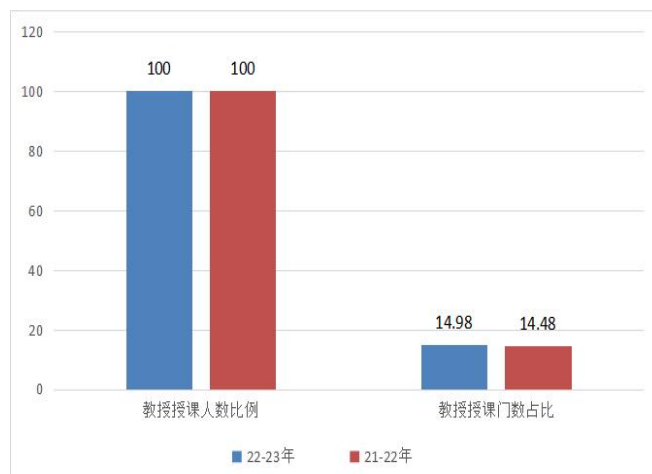


图 3 近两学年教授为本科生上课情况 (%)



吉林农业科技学院 2022-2023 学年本科教学质量报告

（三）教师发展

学校教师教学发展中心联合党委教师工作部及人才工作办公室建立了人才发展和教师素质提升联动机制，持续加强人才引进和师资培养力度，构筑层次分明、可持续发展的教师队伍培养和支持体系。建立了“三梯队两渠道”的师资培养模式，即教学培训师、基层教学组织负责人和年轻骨干教师三个梯队，校外拓展和校内培训两个渠道。重点打造了“示范教学”“教学沙龙”“教学交流”“名师见面”和“农苑大讲堂”五大师培品牌活动。完善教师教学评价机制，按照教师教学竞赛实施办法开展首届教师教学综合大赛，创立教师教学荣誉体系；开展教师教学能力、实践能力培养“双优工程”，建立政校企教师实践流动岗（工作站）机制，加大“双师双能型”教师培养；制定教师“双能力”培养方案，积极开展职业资格认定，完成“双师双能型”教师认定 147 人，师资队伍整体素质得到明显提高。

1. 校外培训

参加线上、线下混合式校外培训数量有所增加。本学年，校外培训 13 场，共 620 人次，培训时间共计 93 学时。其中四新建设类培训采用混合式培训方式共开展 6 场，培训 147 人次，培训时间共计 24 学时；线上培训共 7 场，参培 473 人次，培训时间共计 65 学时。总体来看，本学年培训方式方法更加多样化，有高校教师课程思政项目培训、三全育人背景下课程育人体系的创新与实践培训、寒暑期教师研修系列，加强了师德师风建设、四新专业建设等，提高了教师的教育教学能力。

2. 校内培训

教师教学发展中心相继开展新入职教师培训、以老带新活动、示范教学观摩活动、教学沙龙、名师见面会、微课制作培训、教育教学竞赛等校内培训活动。培训总计 17 期，参培人次达 2047 人次。组织 2022 年新入职教师培训共 10 场，包括名师见面会、教学沙龙、教学研讨会等多种培训方式，参培人员达 998 人次。开展校级示范教学 15 期，各学院推荐优秀示范教师，培训采取直播+录播的形式，满足教师线上、线下双途径观摩学习。开展以学为中心、课程思政、教学竞赛、教学设计类培训 4 期，培训 40 学时，参培教师 606 人次；同时不断提升教学管理服务水平，加强基层教学组织队伍建设，开展对应专项培训，保障教学管理科学有序。



吉林农业科技学院 2022-2023 学年本科教学质量报告

(四) 教学基本条件建设

学校持续加强教学基本条件投入，强化经费保障，着力优化经费支出结构，优先预算投入学校本科教育教学，加大对教学条件建设的投入，教学经费、教学用房、图书、教学设备、信息资源等教学条件基本满足学校人才培养需要。

1. 教学经费

2022 年教学日常运行支出为 5351.14 万元，本科实验经费支出为 324.42 万元，本科实习经费支出为 209.82 万元。生均教学日常运行支出、实验经费、实习经费分别为 3749.71 元、276.24 元和 178.66 元，分别较上年提高 567.2 元、7.08 元和 10.78 元（见表 3 及图 4）。

表 3 教学经费支出情况

序号	项目	金额（万元）
	教学经费支出总计	8525.69
1	教学日常运行支出	5351.14
2	教学改革支出	1631.90
3	专业建设支出	645.10
4	实践教学支出	534.24
	其中：实验经费支出	324.42
	实习经费支出	209.82
5	其他教学专项	82.71
6	教师培训进修专项经费支出	90.00
7	学生活动经费支出	190.60



图 4 近两年生均教学经费变化图



吉林农业科技学院 2022-2023 学年本科教学质量报告

2. 教学用房

学校现有教学行政用房面积共 171536.83m²，其中教室面积 32523.51m²（含智慧教室面积 30610.19m²），实验室及实习场所面积 64055.17m²。拥有体育馆面积 13263.06m²。拥有运动场面积 23016m²。

目前，学校的全日制在校生 13927 人，生均学校占地面积为 119.31m²，生均建筑面积为 21.57m²，生均教学行政用房面积为 12.32m²，生均实验、实习场所面积 4.6m²，生均体育馆面积 0.95m²，生均运动场面积 1.65m²（见表 4）。

表 4 生均面积详细情况

类别	总面积 (m ²)	生均面积 (m ² /生)
占地面积	1661650.9	119.31
建筑面积	300435.92	21.57
教学行政用房面积	171536.83	12.32
实验、实习场所面积	64055.17	4.6
宿舍面积	108250.4	7.77
体育馆面积	13263.06	0.95
运动场面积	23016	1.65

3. 图书馆及图书资源

图书馆共有 2 个馆舍，总面积达到 26623.39m²。图书馆阅览室座位数 3234 个；拥有纸质图书 118.74 万册，当年新增 40692 册，生均纸质图书 83.2 册；拥有电子图书 66.78 万册，当年新增 19954 册；拥有电子期刊 12.77 万册，学位论文 349.76 万册，音视频 27753.53 小时。2022 年图书流通量达到 0.06 万本册，电子资源访问量 1261.37 万次，当年电子资源下载量 217.43 万篇次。

4. 仪器设备

学校现有教学、科研仪器设备资产总值 2.60 亿元，生均教学科研仪器设备值 1.82 万元。当年新增教学科研仪器设备值 2063.27 万元，新增值达到教学科研仪器设备总值的 8.62%。

本科教学实验仪器设备 16779 台（套），其中单价 10 万元以上的实验仪器设备 442 台（套），总值 11750.03 万元，按本科在校生 11744 人计算，本科生均实验仪器设备值 22146.94 元。



吉林农业科技学院 2022-2023 学年本科教学质量报告

5. 信息资源及应用

校园网主干带宽 10000M，校园网出口带宽 4050M，网络信息点 1541 个，电子邮件用户数 1235 个，管理信息系统数据总量 628.97GB。目前，学校已建成校园网“一站式服务门户”平台，将 OA 办公系统、教务系统、科研系统、财务系统、网络教学平台等共 14 个系统整合到一个平台，满足师生服务需求的碎片化微应用服务；建设了虚拟校园卡，通过使用二维码、人脸识别等技术实现微信、支付宝、银行卡等多种方式的支付和身份识别，使用方便快捷，管理简单高效；建成智慧公寓管理系统，公寓管理智慧化。校园网络覆盖率和平台使用开发率持续增长，提高了学校办学治校的信息化水平。

三、教学建设与改革

（一）专业建设与改革情况

1. 加强顶层设计，优化专业结构布局

学校紧紧围绕办学定位，根据地方经济社会发展对人才培养的需求和学科专业优势，主动对接吉林省“一主六双”发展战略，科学规划专业结构与布局，制定了《吉林农业科技学院专业建设“十四五”专项规划》和《吉林农业科技学院本科专业预警与动态调整实施方案》等相关文件，按照“强优、拓新、创一流”的建设思路，以强化专业内涵建设、增强专业核心竞争力、提高人才培养质量为核心，加快传统学科专业升级改造，适度发展与区域经济社会发展相关的新专业，努力形成布局合理、特色鲜明、适应需要的专业体系。

2. 强化优势特色专业建设，提升专业发展内涵

学校加强优势特色专业建设，大力发展新农科专业的同时，加大动物医学、农学等传统专业的内涵建设和升级改造；面向“四新”，建设一流学科专业，建成国家级一流专业、特色专业、综合改革试点专业、卓越农林人才教育培养计划专业各 1 个，省级一流专业 8 个、特色高水平专业 4 个、创新创业教育试点专业 1 个、卓越工程师培养计划专业 2 个、特色专业 5 个、品牌专业 2 个、校企合作综合改革专业 2 个、人才培养模式创新试点专业 4 个（表 5）。

表5 国家级、省级优势特色专业建设情况一览表

类别	数量	专业名称
国家级一流专业	1	动物医学
国家级特色专业	1	野生动物与自然保护地管理



吉林农业科技学院 2022-2023 学年本科教学质量报告

国家级综合改革试点专业	1	野生动物与自然保护区管理
国家级卓越农林人才教育培养计划专业	1	动物医学
省级一流专业	8	动物医学、野生动物与自然保护区管理、园艺、中药资源与开发、财务管理、生物技术、农学、动物科学
省级特色高水平专业	4	动物医学、野生动物与自然保护区管理、园艺、中药资源与开发
省级创新创业教育试点专业	1	财务管理
省级卓越工程师培养计划专业	2	电子信息科学与技术、食品科学与工程
省级特色专业	5	动物医学、野生动物与自然保护区管理、园艺、中药资源与开发、生物技术
省级品牌专业	2	动物医学、野生动物与自然保护区管理
省级校企合作综合改革专业	2	财务管理、国际经济与贸易
省级人才培养模式创新试点专业	4	野生动物与自然保护区管理、中药资源与开发、计算机科学与技术、中草药栽培与鉴定

3. 开展微专业、辅修专业试点，持续深化专业建设

学校持续深化专业建设工作，积极开展微专业、辅修专业试点建设，充分发挥优势特色专业的示范辐射作用。依托优势学科专业建设，对接行业企业前沿，建设符合社会需求的“数字电商运营与管理”和“园林花木鉴赏与应用”2个微专业，以推进新工科、新农科、新医科、新文科交叉融合，深化本科教育综合改革，打造专业教育新形态，提高应用型人才培养质量，促进学生个性化、多样化发展。制定《吉林农业科技学院辅修专业教育管理办法》，开设财务管理1个辅修专业，充分发挥学校办学特色优势，适应社会经济发展对人才的需要，充分发挥学生学习主体自主性，扩充学生的知识面，为学有余力的学生提供更广阔的发展空间。

（二）课程建设

1. 强化课程价值引领，持续推进课程育人实效

学校全面贯彻党的教育方针，落实立德树人根本任务，制定《吉林农业科技学院深化课程思政建设实施方案 2.0 版》，明确课程思政教学目标，引导教师深入挖掘专业课程思政元素，将价值导向与知识传授相融合，使思想价值引领落实



吉林农业科技学院 2022-2023 学年本科教学质量报告

到课程设计、教学大纲修订、教材编审选用、教学案例编写等各方面，贯穿于课堂授课、教学研讨、实验实训、作业论文各环节，建立起思政教育与专业教育有机衔接和融合的课程体系。依托“农苑在线”网络教学平台，开设课程思政专栏，建设课程思政案例库，在全校范围内开展课程思政典型教学案例征集活动，所有案例均与“农”相结合，突出学校办学优势特色，共征集典型案例 460 个，形成一批可推广的具有农苑特色的课程思政教学典型案例。成立课程思政研究中心和分中心，聘请课程思政指导专家，分学科、分专业指导教师开展课程思政教学研究，并在各学院（部）成立课程思政研究分中心，进一步发挥各学院（部）在课程思政建设中的主体作用，注重培养学生的“三农”情怀，增强了学生服务乡村全面振兴的使命感和责任感。现已获评省级课程思政示范课程 1 门、课程思政示范教学团队 1 个、课程思政课程建设项目 1 项，同时立项建设校级课程思政建设课程 81 门、课程思政示范课程 3 门，课程思政教学团队 3 个。

2. 落实“学为中心”理念，深入推动课堂教学改革

为持续深化立德树人根本任务，进一步强化课程教学对应用型人才培养中的核心地位，提高教育教学质量，根据《吉林农业科技学院课程改革实施方案 2.0 版》要求，树立以“学生为中心、能力为导向、持续改进”的教学理念，组织教师全面深化“知识-能力-素质”协调发展的教学内容、教学方法与手段、教材建设、评价方式等改革，鼓励教师与行业企业合作，共同确定典型工作任务，并转化为教学内容，以工作任务为中心整合成职业成长中所需的基本知识、基本理论与基本技能，突出核心课程对学生的实践能力培养；树立现代教学观、质量观，以学生学习为中心，以能力为导向，积极实施小班制教学，实行探究式教学、案例教学、现场教学、项目教学等多样化的教学模式和方法改革，大力发展“互联网+”教学手段改革，推进课程考核方式和教学评价改革，打造“合格、优质、精品、一流”四级课程平台，实现课堂教学质量全面提升。现已立项建设 162 门校级应用型课程改革课程，19 门课程已建成省级一流课程。

3. 加强智慧教学环境建设，持续提升教育技术水平

学校大力发展信息化建设，完善教室信息一体化工程，通过运用信息技术为师生搭建新型的智慧教学环境，为教师提供更好的教学技巧和方法参考，促进教师在教育理念、教学模式上进行改革创新，从而进一步为新时代的学生们提供更智能化、沉浸式的学习平台；积极推广现代教育技术与教学相融合，引入“超星泛雅”“智慧树”和“中国大学 MOOC”等平台进行教学，联合北京超星公司持续建设“农苑在线”网络教学平台，平台自建课程 4345 门，其中自建精品在线



吉林农业科技学院 2022-2023 学年本科教学质量报告

开放课程 10 门、SPOC 课程 30 门、MOOC 课程 2 门。教师使用平台开展线上教学、线上线下混合式教学，以技术推动教育理念创新，赋能课堂教学模式改革。

（三）教材建设

1. 严格落实教材编选审核制度

根据教育部《普通高等学校教材管理办法》《吉林省普通高等学校教材管理实施细则》文件精神，学校制定《吉林农业科技学院教材管理办法》，严格落实教材编写、选用审核，强化教材意识形态管理。成立学校教材建设工作委员会，各二级学院分别成立了教材建设与管理小组，实行校、院（部）二级管理制度。依据各专业人才培养方案中的课程体系，教材建设与管理小组对教师选定的教材进行严格审定，坚持“马工程”教材课程使用全覆盖。建立教材选用使用监测管理档案，严格教材选用标准和审核流程，坚持教材选用集体决策，选用结果实行公示和备案制度。

2. 积极开展规划教材建设

学校积极引导教师选用近三年出版或修订的教材、选用国家规划教材，特别要选择应用型教材，鼓励教师与企业合作共同编写专业核心课程的应用型教材。

2022—2023 学年度，围绕学校应用型办学定位，立项校内规划教材 9 部，鼓励教师开展新形态教材建设。受疫情影响，教师投入教材编写精力不足，教师作为主编出版教材数量较少，统计时间内为 2 部（见表 6、表 7）。

表6 2023年校企合作教材立项建设名单

序号	拟立项教材名称	主编/申请人姓名	职称
1	《兽医临床治疗技术》	尹柏双	教授
2	《基础兽医学实验技术》	呼显生	教授
3	《土壤肥科学》	王帅	教授
4	《土木工程施工技术》	彭军志	副教授
5	《数字电子技术》	马明涛	教授
6	《仪器分析》	牛春艳	副教授
7	《预防兽医学实验技术》	赵翠青	教授
8	《机械制造工艺基础》	明哲	教授
9	《土力学实践教程》	殷飞	副教授

表7 2022-2023学年教师为第一主编出版教材情况

序号	教材名称	出版社	ISBN
1	高分子化学	电子科技大学出版社	978-7-5647-9705-8
2	Web 开发技术实战教程	化学工业出版社	978-7-122-41363-5



（四）实践教学

1. 实验教学情况

学校有实验技术人员 55 人，具有高级职称 1 人，占比 1.82%，具有硕士及以上学历 24 人，占比 43.64%。

2022-2023 学年本科生开设实验的专业课程共计 501 门，其中独立设置的专业实验课程 123 门。开展虚拟仿真实验教学 3 项，拥有省部级实验教学示范中心 4 个。

2. 本科生毕业设计（论文）情况

为保证毕业设计（论文）质量，严抓毕业论文（设计）过程管理，实行校企共同指导模式。2022-2023 学年共提供了 2939 个选题供学生选做毕业设计（论文），444 名教师参与本科生毕业设计（论文）指导工作。副高级以上职称的指导教师占 46.62%，聘请 166 位校外教师担任指导老师。平均每位教师指导学生人数为 4.82 人。

学校采用“维普论文检测系统”对本科毕业生论文查重全覆盖，文字复制比需低于 30%才能参加答辩。本学年学校在学院自查的基础上，按照各学院毕业生的 45%进行了抽检，共计 1331 篇，1331 篇毕业设计（论文）文字复制比检测结果均小于 30%，全部通过检测。

3. 实习与教学实践基地

为了培养高素质现代化新型人才，持续推进实践基地建设。学校建有校内实习（训）基地 14 个，校外实习（训）基地 659 个，本学年共接纳学生 5737 人次，其中省级以上实习（训）基地 6 个。学校关注“核心技能考核”，将应用型人才培养落到实处。2023 年开设核心能力训练项目 86 项，参加核心能力训练项目的学生人次达到 2052 人次。2022-2023 学年，参加实习的本科学生均保质保量的完成了教学实习工作。

4. 社会实践情况

利用学科优势，围绕美丽乡村建设，聚焦三农发展。组建社会实践团队 37 支，其中国家级重点团队 1 支，省级重点团队 3 支，校级团队 10 支。实践活动主要围绕党史知识宣讲、社区志愿服务、乡村建设助力活动及基层实践练兵四方面开展。重点打造“跟着总书记脚步看吉林”红色实践团，在暑期走进梨树县黑土地示范基地等，厚植学生的兴农爱农情怀。全校共有 1500 余名学生在生源地进行社会实践活动。200 余名学子参加社区志愿服务工作，近 300 人参加返乡家乡活动。推报吉林省大学生社会实践优秀组织单位 1 个、优秀团队 1 个、优秀个人 1 名、社会实践活动优秀品牌项目 1 个。



吉林农业科技学院 2022-2023 学年本科教学质量报告

(五) 教学改革成果

学校聚焦新农科建设和人才培养，深入推进教育教学改革。修订了《教育教学研究课题管理办法》（吉农院院发〔2022〕125号）文件，规范课题管理，提高质量标准。2022年度学校教师主持建设的国家级教学研究与改革项目8项，其中产学研合作协同育人项目7项，其他项目1项；主持建设省部级教学研究与改革项目102项，其中产学研合作协同育人项目7项，其他项目3项，“四新”项目16项；总建设经费达51.70万元，其中国家级项目经费26.50万元，省部级项目经费25.20万元。围绕应用型人才培养模式，获省级教学成果奖6项，获第十二届教育科学优秀成果奖1项，获吉林省高等教育学会十七届优秀高教科研成果奖6项，立项虚拟仿真实验教学项目（包含虚拟仿真实验教学一流课程的项目）1项，获批省部级实践教学基地3个。

表8 2022年我校教师主持省级及以上本科教学工程（质量工程）项目情况

项目类型	国家级（教育部）项目数	省部级项目数	总数
产学研合作协同育人项目	7	7	14
其他项目	1	3	4
实践教学基地	0	3	3
新农科研究与实践项目	0	10	10
新医科研究与实践项目	0	1	1
新工科研究与实践项目	0	4	4
新文科研究与实践项目	0	1	1
虚拟仿真实验教学项目 （包含虚拟仿真实验教学一流课程的项目）	0	1	1
实践教学基地	0	3	3

(六) 创新创业教育情况

为全面贯彻落实党和国家关于大学生创新创业人才培养的重要部署，提升大学生创新意识和创新创业能力，学校于2022-2023学年进行了一系列大学生创新创业教育的改革与实践，取得了一定的成效。

1. 创新创业教育基本思路

认真贯彻党的教育方针，落实立德树人根本任务，坚持创新引领创业、创业带动就业，主动适应地方经济发展新常态，以推进素质教育为主题，以提高人才培养质量为核心，以创新人才培养机制为重点，以条件完善和政策保障为支撑，促进高等教育与科技、经济、社会紧密结合，加快培养富有创新精神、勇于投身实践的创新创业人才队伍。



吉林农业科技学院 2022-2023 学年本科教学质量报告

2. 创新创业教育具体举措

结合学校创新创业教育改革实施方案,本学年学校创新创业教育围绕以下几个方面开展工作:健全体制机制,修订创新创业工作管理制度,为创新创业教育提供有力保证;完善教育体系,注重学生创新创业能力的培养;强化基地建设,为创新创业教育搭建实践平台;优化师资队伍,为创新创业教育提供智力支撑;革新教育模式,形成并完善“导练结合、三创融合”的创新创业教育模式;重视文化建设,塑造积极健康的创新创业氛围。

3. 创新创业教育改革成果

结合创新创业教育人才培养方案需求,通识课程模块开设《大学生职业生涯规划》《大学生就业指导》《大学生心理健康》《创业基础》,共计 4.5 学分,开设双创线上选修课程 16 门。同时,创新创业教育融入思政元素,积极开展并推进《创业基础》课程的思政改革。

本学年,学校创新创业教育成绩显著,在基地建设、实训项目、竞赛成绩、创业项目等方面均取得了丰硕成果。

继续推进“吉农惠康易购创业实训基地”和“宁海电商产教融合创业孵化基地”建设。积极开展创业项目孵化工作。积极营造良好创业孵化环境,引进企业项目、组建学生团队参与企业运营项目,与贵州云联贸易有限公司等企业合作建立校内创新创业实践基地,与长沙市雨花区俊翰电子商务商行等企业达成合作意向共同建立双创基地培养学生双创技能。2023 年组织学生注册成立了大学生超市,由学生自主运营参与项目人数达 120 余人。学生注册运营的大学生快递服务中心保持良好运行。

组织师生参加“互联网+”大学生创新创业大赛、“挑战杯”全国大学生创业大赛、生命科学创新创业大赛、创青春全国大学生创业大赛等创新创业类赛事,参赛本科人数达 2920 人,荣获省级及以上奖励 200 余项,其中第九届“互联网+”大学生创新创业大赛,获得吉林省金奖 1 项,银奖 5 项,铜奖 9 项的优异成绩并且金奖项目成功晋级国赛,实现学校新的突破。继续承办第十三届全国大学生电子商务“创新、创意及创业”挑战赛吉林省赛区总决赛,大赛整体质量得到国家教指委的高度认可,学校参赛团队获得国家级一等奖。

本学年共立项大学生创新创业训练项目 129 项,其中国家级训练项目 30 项,省级训练项目 90 项,校级训练项目 9 项,学生参与人数达到 1112 人。学校继续紧密结合创新创业人才需求变化趋势,基于现有学科优势及教学经验,吸取国内外先进教学理念及思路,不断完善现行人才培养模式,为区域经济社会发展输送更多创业型人才。



四、专业培养能力

(一) 专业培养目标和定位

学校落实立德树人根本任务，致力于服务经济发展新格局、产业发展新业态和乡村振兴新需要，全面推进新农科和应用型本科高校建设，始终坚持地方性、行业性、开放性、应用型的办学定位开展专业建设。

学校全面启用 2019 中期修订版本科人才培养方案。该版方案全面落实立德树人根本任务，着重培养具有“三农情怀”、德智体美劳全面发展的有较强实践能力和创新精神的应用型人才。坚持“学生中心、产出导向、持续改进”理念，合理确定专业人才培养目标，科学设定专业人才培养规格。构建了以能力为核心、“知识-能力-素质”三位一体协调发展的“333”应用型人才培养模式。各专业坚持以社会需求和行业岗位、专业能力需求为导向，充分发挥校企合作人才培养理事会的作用，企业深度参与专业人才培养方案的制定，共同确定人才培养的规格标准，合理确定专业人才培养目标，优化实践教学环节，构建梯度递进、校企协同的应用型人才培养实践教学体系，提高基于问题、项目、设计的实践比例，强化学生综合设计、发现问题、解决问题的能力；反向设计课程体系与课程教学内容，打造符合应用型人才培养的课程体系，切实提高应用型人才培养质量。

(二) 专业课程体系建设

学校紧扣本科教育教学改革主线，落实“以本为本”“四个回归”，强化学生中心、产出导向、持续改进，提高应用型本科人才培养质量，助力乡村振兴战略。聚焦学生核心能力培养，构建符合应用型人才培养的课程体系，突出核心能力培养，注重“知识-能力-素质”协调发展。强化涉农特色，加强耕读教育，开设《大国三农》通识必修课程，各专业围绕农业现代化发展开设相关课程，传承知农爱农基因，培育三农情怀；推进学科融合、科教融合、产教融合、专创融合，加大跨专业选修力度，围绕产业链上中下游开设课程，充分满足学生个性化发展需求，培养复合应用型人才；设置德育、劳育和美育必修学分，结合第二课堂学分，形成立体式全方位育人模式。通过课程体系构建，使得学生毕业要求与课程体系、课程目标、教学内容、知识模块、教学方式和方法之间的对应支撑关系更加明确，使人才培养更加符合应用型人才培养要求，契合社会需要。



（三）立德树人落实机制

1. 顶层设计，夯实课程思政改革根基

学校以习近平新时代中国特色社会主义思想为指导，全面贯彻党的教育方针，认真落实全国教育大会精神和习近平总书记在全国高校思想政治工作会议、学校思想政治理论课教师座谈会上的重要讲话精神，以理想信念教育为核心，以社会主义核心价值观教育为主线，以全面提高人才培养能力为关键，将思想政治教育贯穿于教育教学全过程，推动课程思政与思政课程同向同行，形成协同效应，扎实推进“课程思政”。

学校于 2022 年研究制定《吉林农业科技学院课程思政研究中心管理办法》，成立课程思政研究中心，聘请课程思政指导专家，分学科、分专业指导教师开展课程思政教学研究；同时，为进一步发挥各学院（部）在课程思政建设中的主体作用和马克思主义学院的学科优势，在各学院（部）成立课程思政研究分中心，为每个学院（部）配备 1 名思政课教师，开展课程思政建设主题教研活动。思政课教师与本专业教师共同开展教学研究，将思政课程与课程思政相结合，共同挖掘各学科、各门课程中蕴含的思政要素和德育功能，探讨课程思政教学改革思路及亮点，立足专业建设，形成思政特色，努力把学生培养成为具有家国情怀和三农情怀，德智体美劳全面发展的社会主义建设者和接班人。

2. 多措并举，推广课程思政建设成果

学校制定《课程思政专项培训实施方案》，定期邀请专家进行课程思政专题培训和交流，引导教师深入梳理挖掘课程中蕴含的思政教育元素，发挥课程建设“主阵地”、课堂教学“主渠道”作用；推进现代教育技术在课程教学过程及教学资源建设中的应用，促进信息技术与教育教学的深度融合，确保教师抓准、抓实课程思政建设；在全校范围内开展课程思政典型教学案例征集活动，所有案例均与“农”相结合，突出学校办学优势特色，共征集典型案例 460 个，形成一批可推广的具有农苑特色的课程思政教学典型案例，依托“农苑在线”网络教学平台开设课程思政专栏，对学校的课程思政典型教学案例、示范课程、课堂教学微视频等进行宣传展示，全方位、立体化集中展示并推广课程思政工作和成果，促进课程思政建设纵深发展，提高教师人才培养能力。



五、质量保障体系

(一) 坚持内涵发展，强化本科教育教学中心地位

1. 坚持以立德树人为根本

学校围绕高水平应用型大学办学目标，突出应用型人才培养要求，全面落实立德树人的根本任务。制定《吉林农业科技学院“三全育人”综合改革实施方案》，将立德树人贯穿学校教育教学全过程和学生成长成才全过程；面对现代农业、乡村振兴和保障国家粮食安全需要，对标新农科发展新要求，制定了新农科专业体系、学科体系和人才培养体系的建设实施方案，构建了“二平台、四路径、四共同”育人模式。坚持走“政校企深度合作，农科教紧密结合”的办学之路，不断深化办学模式、人才培养模式和社会服务模式改革，持续提升学校办学实力。

2. 坚持党对教育教学的领导

学校党委高度重视教育教学工作，认真学习贯彻习近平总书记关于教育的重要论述，常态化深入教学一线，切实把党的领导贯穿到教育教学各方面。

2022-2023 学年，学校主要党政领导共计听课 44 学时，其中听思政必修课程 23 学时。通过与师生交流，学校党委深入了解了学校本科教学的基本情况，掌握教师的教学能力、教学水平、教学效果、学生的学习情况，及时发现本科教学存在的问题，为学校本科教育教学改革、政策制定提供了重要依据。在充分调研论证的基础上，依据学校“十四五”发展规划，进一步明确了学校的办学方向与教育教学的中心地位。

3. 坚持资源优先保障教学

学校坚持人才是第一生产力，制定了人才发展和教师素质提升联动机制，加强人才引进和师资培养培训力度，建立了一支高素质专兼结合的“双师双能”型教师队伍，为高素质应用型人才培养提供了师资保障；学校进一步加大教育教学经费投入，足额预算并优先保证教学业务费、教学实验室建设、实验耗材及设备维修、学生实习实践等本科教学相关经费。

4. 强化质量意识，营造“五自”质量文化

牢固树立本科教育质量生命线理念，定期召开本科教育工作大会。坚持“育人为本、德育为先、能力为重、全面发展”育人观，将质量意识和质量自觉贯穿融入人才培养全过程，形成“领导重视教学、教师投入教学、学科支撑教学、科研促进教学、管理服务教学、后勤保障教学”的质量文化氛围。利用教学质量监控平台，推动自觉、自省、自律、自查、自纠的大学质量文化建设。



吉林农业科技学院 2022-2023 学年本科教学质量报告

(二) 坚持质量为重，完善教学质量保障机制

1. 优化教学督导管理队伍

秉承“以督促导、服务教学”的理念，为进一步推动教风学风建设，提高教学质量，帮助广大教师尤其是年轻教师提高教育教学水平，建立校、院、基层教学组织三级教学督导管理队伍，现有校级教学督导员 8 人，院级教学督导员 103 人，学生信息员 242 人；推行“三级、四评、六环节”多元化课堂教学评价。

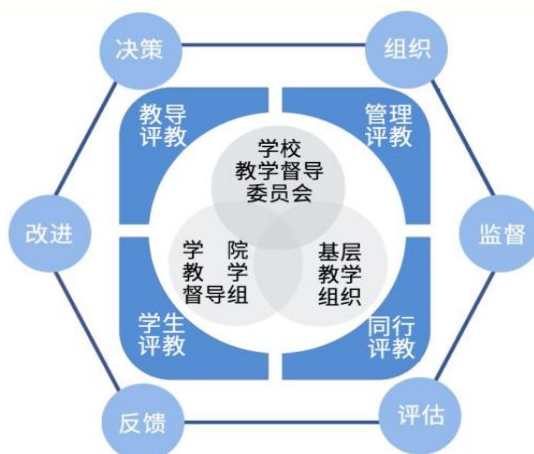


图 5 “三级、四评、六环节”多元化课堂教学评价示意图

2. 明确质量标准，完善管理制度

完善教学环节质量标准，涵盖专业建设、课程建设、课堂教学、实验、实习（实训）、毕业论文（设计）等环节，规范教学过程，狠抓制度落实，完善监控体系。制定《吉林农业科技学院课程评估实施方案》《吉林农业科技学院本科专业评估工作方案》，修订《吉林农业科技学院本科教育教学质量保障体系》《吉林农业科技各教学环节质量标准》《学生教学信息员工作实施细则》等制度，实施日常教学质量闭环管理，有效保障教育教学科学化、制度化、规范化。

3. 建立“三级-四位一体-多元”教学质量保障机制

围绕质量控制过程，健全学校教学质量监控体系，实现对教学质量闭环管理全过程监控相统一。建立校、院、系（教研室）“三级”督导，教务处-教学质量监控与评价中心-教学院系-人才培养理事会“四位一体”的管理，院系自我评价、学校评价、校外专家评价、社会评价“多元”评价相统一的教学质量保障机制；坚持期初对教学准备、教学状态、教师任课资格进行督查，期中对教师课堂教学进行评价，继续执行“三期三级”教学检查制度；坚持对试卷、论文、课堂教学等重点环节进行专项督导和定期反馈机制，由校级督导组对任课教师的课



吉林农业科技学院 2022-2023 学年本科教学质量报告

堂教学进行随堂督导，由教学质量监控与评价中心汇总党政领导、同行评价、学生评教中发现的问题，以督导简报反馈到相关学院并在一定范围内发布。

（三）坚持守正创新，加强本科教育教学常态监控

1. 强化教学过程管理

强化教学运行过程管理，落实各阶段教学检查制度、领导听课看课制度、教学例会制度、学生评教制度等，确保正常的教学秩序。2022-2023 学年校院二级督导、校领导、学校中层听课 3363 学时，学生参与评教人次 256554，参评率占 90%以上。面向全校教师和学生在线发布问卷调查、毕业生及用人单位跟踪反馈、召开师生座谈会等全面了解和掌握教学整体情况，提出具体整改措施，突出学生中心地位，全面提高教育教学水平。

2. 线上线下教学运行情况

特殊时期，多方合力保证了线上线下同步教学的平稳推进，教室全部安装了外接摄像头，给教师教学反思回顾、教学督导提供便利条件。教务处制定《吉林农业科技学院常态化阶段线上、线下教学转换衔接方案》，编写《线上线下同步教学软件使用指南》，组织《学习通辅助教学与超星课堂直播教学技巧》等线上线下同步教学技术培训，方便教师随时查找教学问题；开展“一帮一”技术结对、线下线上同步教学演练，保证了线上、线下同步学习、同步讨论；院校两级督导全程跟进，及时反馈教学情况。

3. 强化考试管理

通过校院两级巡考、试卷专项检查等工作的开展，为规范教学制度提供保障，从命题、评阅、试卷分析、归档等方面进行检查，进一步保障了试卷质量，教务处、教学质量监控与评价中心、各教学院部从考试、补（缓）考的组织、教学考核评价、考核程序、成绩记录等环节是否规范进行指导和监督检查，确保考试效果。校院两级巡考、监考教师互换等措施加强考试管理、严肃考试纪律。2022-2023 学年实施诚信考试 1 门，考场 1 场；无纸化考试课程 14 门，28 个考场。严格考试纪律，查处考生违纪 29 人次。2023 年 6 月和 8 月进行了 2022-2023 学年期期末试卷抽检工作，共抽检了 66 门 2738 份试卷。

4. 强化毕业管理

修订《吉林农业科技学院毕业设计（论文）工作管理办法》《吉林农业科技学院学士学位授予办法》，提高毕业论文（设计）质量。2023 年 9 月从全校 3027 份论文中抽检 600 份 2023 届毕业生本科毕业论文（设计）、抽检比例为约 20%。从文体格式、逻辑建构、专业能力、学术规范、过程管理等方面进行检查。近 3



吉林农业科技学院 2022-2023 学年本科教学质量报告

年本科生毕业率为 99.06%、100%、100%，学士学位授予率为 97.92%、96.41%、98.11%。

5. 常态发布教学督导简报

教学督导简报定期发布的信息反馈制，为校长、分管教学副校长、教学单位负责人及时获悉教学反馈信息提供便利条件，方便教学管理人员及时掌握课堂教学等教学环节动态，查找自身存在的不足与差距，持续改进。对学校工作规划、深入开展教育教学改革起到了一定的推动作用。2022-2023 学年共编印 15 期《吉林农业科技学院教学督导简报》。加强教育教学各环节的质量意识、质量标准、质量评价和质量管理工作，推进内部质量保障体系建设。

（四）建立全过程质量监控机制，自我评估成效突出

1. 完善评价制度，强化质量保障

出台《吉林农业科技学院课程评估实施方案》，完善学校本科教育教学评估体系，突出课程内涵建设，提高课程建设水平，发挥课程在立德树人工作中的基础性作用，扎实推进学校课程规范化建设，全面提升人才培养质量。完善评价制度，强化质量保障。

2. 加强常态化评估，推进专业认证

一是委托第三方开展“吉林农业科技学院本科专业评估”及“课程评估”，结合学校专业自评与课程评价结果，及时提出改进措施。二是开展外部评价，接受吉林省学位委员会办公室组织的新增学士学位授权专业审核；三是积极推进机械设计及其自动化专业工程认证工作。

六、学生学习效果

（一）学生学习满意度

2022 届毕业生对母校的满意度为 98.77%；对所学课程的总体满意度为 94.91%，对任课教师的总体满意度为 97.65%，对母校学风建设的总体满意度为 96.70%，对课堂教学的总体满意度为 97.49%，对实践教学的总体满意度为 96.38%（见图 6）。



图6 2022届毕业生对人才培养的评价

数据来源：吉林农业科技学院 2022 届毕业生就业质量年度报告。

(二) 毕业生毕业、就业情况

1. 毕业及学位授予、攻读研究生情况

学校 2023 届全日制应届本科毕业生共计 2958 人，毕业率为 100%；学士学位授予 2920 人，学位授予率为 98.10%。考取国内外高校研究生 249 人（包括国内 241 人，国外 8 人），考研率为 8.42%。

2. 毕业去向落实率与就业质量

毕业去向落实率：学校 2023 届本科毕业生毕业去向落实率为 86.65%，基本实现了毕业生充分就业。网络工程、动物科学、动植物检疫、国际经济与贸易、种子科学与工程、粮食工程、烹饪与营养教育、朝鲜语、中药资源与开发、食品科学与工程、野生动物与自然保护管理、水利水电工程、土木工程、机械设计制造及其自动化等 14 个本科专业毕业去向落实率在 95% 以上。

毕业去向：2023 届本科毕业生的主要去向为“签就业协议形式就业”（34.58%），其次是“签劳动合同形式就业”（24.65%）和“升学（研究生）”（8.15%）（见表 9）。

表 9 2023 届本科毕业生毕业去向分布

毕业去向	人数（人）	所占比例（%）
签就业协议形式就业	1023	34.58%
其他录用证明就业	729	24.65%
签劳动合同就业	427	14.44%
升学（研究生）	241	8.15%
自由职业	49	1.66%



吉林农业科技学院 2022-2023 学年本科教学质量报告

应征义务兵	22	0.74%
西部计划	21	0.71%
自主创业	16	0.54%
其它地方基层	12	0.41%
出国出境深造	8	0.27%
第二学士学位	8	0.27%
选调生	6	0.20%
地方特岗教师	1	0.03%
待就业（拟创业）	2	0.07%
待就业（拟应征入伍）	2	0.07%
待就业（拟出国出境）	1	0.03%
待就业（求职中）	206	6.96%
拟参加公招考试	122	4.12%
不就业拟升学	39	1.32%
暂不就业	14	0.47%
待就业（签约中）	9	0.30%

数据来源：吉林省大学生就业管理平台

就业区域：本科毕业生省内就业占比为 44.53%，省外就业占比 55.47%。此外，省外就业毕业生主要流向浙江省、北京市、辽宁省、上海市、广东省和山东省，占比分别为 7.88%、4.51%、3.90%、3.55%、3.37%和 2.71%。

就业单位流向：学校 2023 届签约就业的本科毕业生广泛分布于国家机关、国家事业单位、基层项目就业及其他，以其他企业为主要流向，各就业单位性质、类别及就业人数比例分布（见表 10）。

表 10 2023 届本科毕业生就业单位性质分布

单位性质	人数（人）	所占比例（%）
其他企业	1176	53.97%
其他	499	22.90%
三资企业	179	8.21%
国有企业	179	8.21%
机关	49	2.25%
其他事业单位	38	1.74%
医疗卫生单位	29	1.33%
中初教育单位	11	0.50%
城镇社区	7	0.32%
科研设计单位	6	0.28%
农村建制村	5	0.23%
部队	1	0.05%

注：其他企业指除国有企业和三资企业之外的所有企业。

数据来源：吉林省大学生就业管理平台



吉林农业科技学院 2022-2023 学年本科教学质量报告

就业行业流向：学校 2023 届本科毕业生就业行业分布于制造业，农、林、牧、渔业等 20 个行业中，行业布局与学校专业设置及培养定位相契合，以制造业，农、林、牧、渔业，批发零售业，信息传输、软件和信息技术服务业，建筑业，科学研究和技术服务业为主（见表 11）。

表 11 2023 届本科毕业生就业行业分布情况表

单位行业	人数（人）	所占比例（%）
制造业	371	16.73%
农、林、牧、渔业	315	14.21%
批发和零售业	229	10.33%
信息传输、软件和信息技术服务业	203	9.16%
建筑业	187	8.43%
科学研究和技术服务业	126	5.68%
卫生和社会工作	106	4.78%
居民服务、修理和其他服务业	85	3.83%
金融业	82	3.70%
教育	82	3.70%
租赁和商务服务业	68	3.07%
交通运输、仓储和邮政业	66	2.98%
公共管理、社会保障和社会组织	59	2.66%
住宿和餐饮业	55	2.48%
电力、热力、燃气及水生产和供应业	51	2.30%
文化、体育和娱乐业	50	2.26%
房地产业	36	1.62%
军队	23	1.04%
水利、环境和公共设施管理业	18	0.81%
采矿业	5	0.23%

数据来源：吉林省大学生就业管理平台

3. 升学情况

学校 2023 届本科毕业生中共有 241 人选择在国内继续深造，升学院校主要集中在吉林农业大学、沈阳农业大学、东北农业大学、西北农林科技大学、华南农业大学、华中农业大学、西南大学、延边大学、浙江农林大学等院校。升学专业与原专业一致或相近，深造专业延续性较高，可见本科毕业生对原专业比较认可。

（三）社会用人单位评价

为全面反映毕业生的就业状况，建立起就业与人才培养良性互动的长效机制，学校根据《教育部办公厅关于编制发布高校毕业生就业质量年度报告的通知》



吉林农业科技学院 2022-2023 学年本科教学质量报告

（教学厅函〔2013〕25号）文件要求，结合学校实际情况，编制和正式发布《吉林农业科技学院 2023 届毕业生就业质量年度报告》。

从 2023 年调查结果来看，用人单位对我校毕业生整体质量评价很高，99.19% 的用人单位对学校毕业生的工作表现感到满意，99.73% 的用人单位对学校毕业生的政治素养感到满意，99.46% 的用人单位对学校毕业生的专业水平感到满意，99.18% 的用人单位对学校毕业生的职业能力感到满意。

（四）毕业生成就

学校高度重视学生就业创业工作，始终把促进学生高质量发展作为就业工作的重心，努力提升就业精准化服务水平，全面提高毕业生就业质量。自建校以来，学校为国家培养各领域专业人才 10 万余名，他们遍布祖国各地，深受社会各界欢迎。

学术精英。在学术方面涌现出了黄曹兴等一批高素质行业顶尖专家型学术带头人。黄曹兴，2012 届动植物检疫专业毕业生，教授，博士生导师，德国洪堡学者。2023 年入选国家高层次人才计划，2021 年入选中国科协“青年人才托举工程”，2022 年入选江苏省优青。长期从事林木生物质生物转化、食品基功能性低聚糖创制和木质素功能材料开发研究工作。近五年，主持重点研发课题、国家自然科学基金面上项目、青年项目和江苏省优秀青年基金等国家级和省部级项目 6 项，以第一作者和通讯作者在 Biotechnology Advances、Green Chemistry 和 Composites Part B 等国内外 SCI 期刊发表论文 50 余篇，总影响因子超过 300，H 指数 46；授权发明专利 6 件，参编木质纤维素生物转化英文专著 1 部，制定功能性低聚糖企业标准 1 项。李岩，2011 届动植物检疫专业毕业生。现为上海交通大学医学院附属第九人民医院口腔颌面-头颈肿瘤科博士后。2018 年获得中国博士后科学基金资助，入选“上海交通大学医学院博士后激励计划”。2019 年获得国家自然科学基金青年项目资助。2020 年 8 月至今在入职上海市第一人民医院任助理研究员。

创业先锋。在就业创业方面涌现出了陈凯等一批敢闯会创的创业型企业家。陈凯创办上海泛味其实业有限公司；陈海江创办广州绿怡农业发展有限公司；孙大钊创办南京百音高科技有限公司；李昂在北京创办几维岛新西兰生活体验馆。

支边模范。在支援边疆建设方面涌现出了毕再峰、姜浩等一批志愿扎根西藏和新疆等边疆地区无私奉献的代表。



吉林农业科技学院 2022-2023 学年本科教学质量报告

服务基层。在服务基层方面我校 2011 届农学院韩彦冰同学积极参加基层选调生考试，其在当年国家选调生考试时以笔试第一名、面试第一名的优异成绩，考入吉林市地区选调生，现任吉林省磐石市市委组织部综合科科长。

就业典型。2000 届中药学院毕业生杨启忠，于 2000 年 7 月参加工作，先后任职吉林大药房药业股份有限公司店长、区经理、营销部经理、产品部经理、副总经理，吉林大药房药业股份有限公司党总支书记、总经理；现任国大药房副总经理，成大方圆连锁药房总经理，沈阳国大药房总经理。

崔成，2012 年毕业，2012—2018 年就读于吉林大学，硕博连读，期间赴英国剑桥大学留学。博士毕业后，先后就职于徐州医科大学和深圳大学。现深圳市倚锋投资管理企业有限公司合伙人，担任董事兼副总经理一职。

七、特色发展

学校以立德树人为根本，以强农兴农为己任，主动服务国家战略需求和区域经济发展。面向新农业、新乡村、新农民和新生态，全面开展新农科建设，持续深化教育教学改革，加快产教融合、科教融合、政校企融合，加强一流学科专业建设，打造高水平人才队伍，建设高水平科技创新平台。传承知农爱农基因，培育学生三农情怀，依托吉林、融入吉林、服务吉林，着力培养德智体美劳全面发展的社会主义建设者和接班人。

（一）“333”应用型人才培养模式持续优化

学校深入推进新农科建设，赓续耕读精神，持续优化以能力为核心、“知识-能力-素质”三位一体协调发展的“333”应用型人才培养模式，即：3-感知实践、认知实践、岗位实践“三段式”实践教学体系（感知实践包括专业劳动、公益劳动、第二课堂、假期实践、参观考察；认知实践包括课内实验、核心能力训练、独立实验、教学实习；岗位实践包括岗位能力实训、岗位实习，累计时长 1 年）；3-理论教学与实践教学学时比例达到 3:1；3-核心课程学时比例占总学时 30%。其中，“三段式”实践教学体系不断优化，在感知实践、认知实践、岗位实践三个阶段，以入学教育、劳动教育等 N 个模块为载体，通过课堂与田野、校内与校外、虚拟与现场、验证与创新“四个融合”，将育人从课堂延伸至农业生产一线，实现学生在基础技能、专业能力、职业素养三个层次上的提升。培养的大批“知农爱农、务农兴农”扎根基层的应用型农业人才成为长期保障吉林省农业基层人才队伍稳定的中坚力量。



吉林农业科技学院 2022-2023 学年本科教学质量报告

(二) “两平台、四路径、四共同”的新农科应用型人才培养体系成效显著

学校立足区域经济发展，支撑应用型人才培养定位，通过理论探索、教学实践、总结积淀，形成了具有地方农业院校特色的“两平台、四路径、四共同”的协同育人体系。即，搭建政校企协同育人平台和乡村振兴服务平台，建立产业学院、引企入校、专业共建、订单培养四种应用型人才培养路径，实现政校企共同实施人才培养、共同建设“双师型”队伍、共同建设实践基地和共同开展应用研究的协同育人新格局。与企业共建皓月牛肉、现代种业等产业学院 7 个，加入吉林省高校现代产业学院协作体 5 个，与皓月牛肉、大北农、禾丰集团等企业在 9 个方向（专业）上建立订单班，实施订单培养，“皓月定制班”获批省级定制班；引进吉林慧康农业、吉林孝艺智造入校办学，将工厂建在学校，形成工程训练中心，建设高质量校内外教学科研基地 673 个，开发校企合作课程 163 门，共同编写教材 36 部，全面提升新型农业人才培养质量，该成果在省内得到推广应用，获得吉林省教学成果三等奖。

(三) “一融入四结合三保障”的耕读育人模式内涵不断升华

学校深化耕读教育理论研究，创建耕读教育实践共享基地，打造耕读教育师资队伍，创新耕读+劳动教育课程和协同机制，构建“一融入四结合三保障(143)”耕读育人模式。将耕读课程纳入人才培养方案，使耕读教育结合专业实习、结合乡村实践、结合逐梦之旅、结合公益活动高质量开展，学校在耕读师资、耕读基地、耕读资金提供坚实保障。学校通过校企合作方式，建设了一批具有一定规模的校外耕读（劳动）实践教育基地，获评省级耕读教育实践基地 3 个，包括大型现代化农场、知名农业企业、乡村振兴基地等，完成学生“劳动周”的践行；打造了一批精品耕读实践项目，获评省级耕读实践项目 4 个；造就了一支耕读师资，学校组建水稻栽培博士团队通过项目带动、技术引领，带领学生帮扶当地农民实现增产丰收；涵养了“三农情怀”，学校不断丰富校园文化内涵，通过参观校史馆、基地劳动、实践体验等活动，培养学生知农爱农情怀。

八、需要解决的问题

(一) 专业结构调整与内涵建设有待深入推进

当前学校专业建设与人才培养服务经济社会发展的能力有待进一步提高，专业结构需要进一步优化，专业内涵需要进一步强化，高水平专业数量不多，资源



吉林农业科技学院 2022-2023 学年本科教学质量报告

分散难以集中力量推动学校特色优势专业发展。今后将持续深化专业建设工作，全面开展第三方专业综合评价，逐步淘汰部分不适合社会需求、办学条件差的专业，进一步优化专业结构布局；推进省级一流专业纵深建设，突出建设成果；加强校级一流专业薄弱环节建设，突破建设瓶颈；强化中游专业建设工作，凝练专业特色和发展路径；引导弱势专业建设工作，梳理发展弊病；健全专业带头人体制机制，引导专业快速发展。

（二）进一步加快智慧化教学改革步伐

学校本科教育教学智慧化技术的应用经过多年发展，已为人才培养提供了较好的发展环境。学校现已实现录播教室全覆盖，建有智慧教室，大力推进“一平三端”等智慧化教学手段，变革传统教学模式。但是，与数字化教学改革的新要求相比，与学校高质量推进治理能力现代化的总体目标相比，还有一定差距。教师教学手段与方法同现代信息技术的深度融合还不够。应持续建设完善智慧化教学体系，聚焦高水平应用型大学建设，坚持以师生为中心的理念，以全方位、全过程、全领域的数字化改革撬动学校治理体制机制的重塑，为建设特色鲜明的高水平应用型大学赋能助力。

（三）持续加强质量保障体系建设

学校内部质量保障机制、体系尚未完善，教学评价机制还有待于进一步完善，以本科教学质量报告、学院本科教学评价、专业评价、课程评价、教师评价、学生评价为主体的全链条多维度教学质量评价与保障体系尚需进一步完善。院系的教学质量责任体系、基层教学组织的作用没有得到充分发挥。学校自身质量文化的内涵特色挖掘不够，质量文化建设路径还不够清晰，质量监控未形成闭环，尚未形成浓厚的质量文化氛围。未来，学校将进一步加强学校质量保障的顶层设计，把握质量文化内涵，将质量价值观落实到教育教学各环节，完善质量文化建设体制机制。进一步明晰各部门、各单位在教学质量保证体系建设中的工作职责，通过教育培训、督导检查、科学评价等方式强化落实，充分调动全校师生主动参与质量管理工作的积极性。开展质量文化专题研究，深入挖掘学校质量文化特色，探索质量文化建设新路径。真正形成“自觉、自省、自律、自查、自纠”的质量文化。